



KDE 4.1 - Guia Basica del Escritorio

<http://www.ubuntulife.net>



Guia practica:

- * Instalar KDE 4.1
- * Instalar fondos de pantalla
- * Instalar Temas de Escritorio
- * Instalar Cursores e Iconos
- * Cambiar Bordos de Ventanas
- .. y mucho más...



Instalar KDE 4.1



En el momento de escribir esta guía, la versión final de KDE 4.1 no estaba disponible; Así que la instalación se hizo empleando los repositorios nocturnos de la versión Release Candidate (la versión previa a la versión final). Se recomienda que consultes la página oficial pues posiblemente la versión final se encuentre disponible (si lees esta guía en una fecha posterior) o encuentres información más actualizada de cómo instalar los paquetes.

Para instalar KDE 4.1 RC en Ubuntu tenemos que añadir las siguientes líneas a nuestro fichero `/etc/apt/sources.list` (como usuario root):

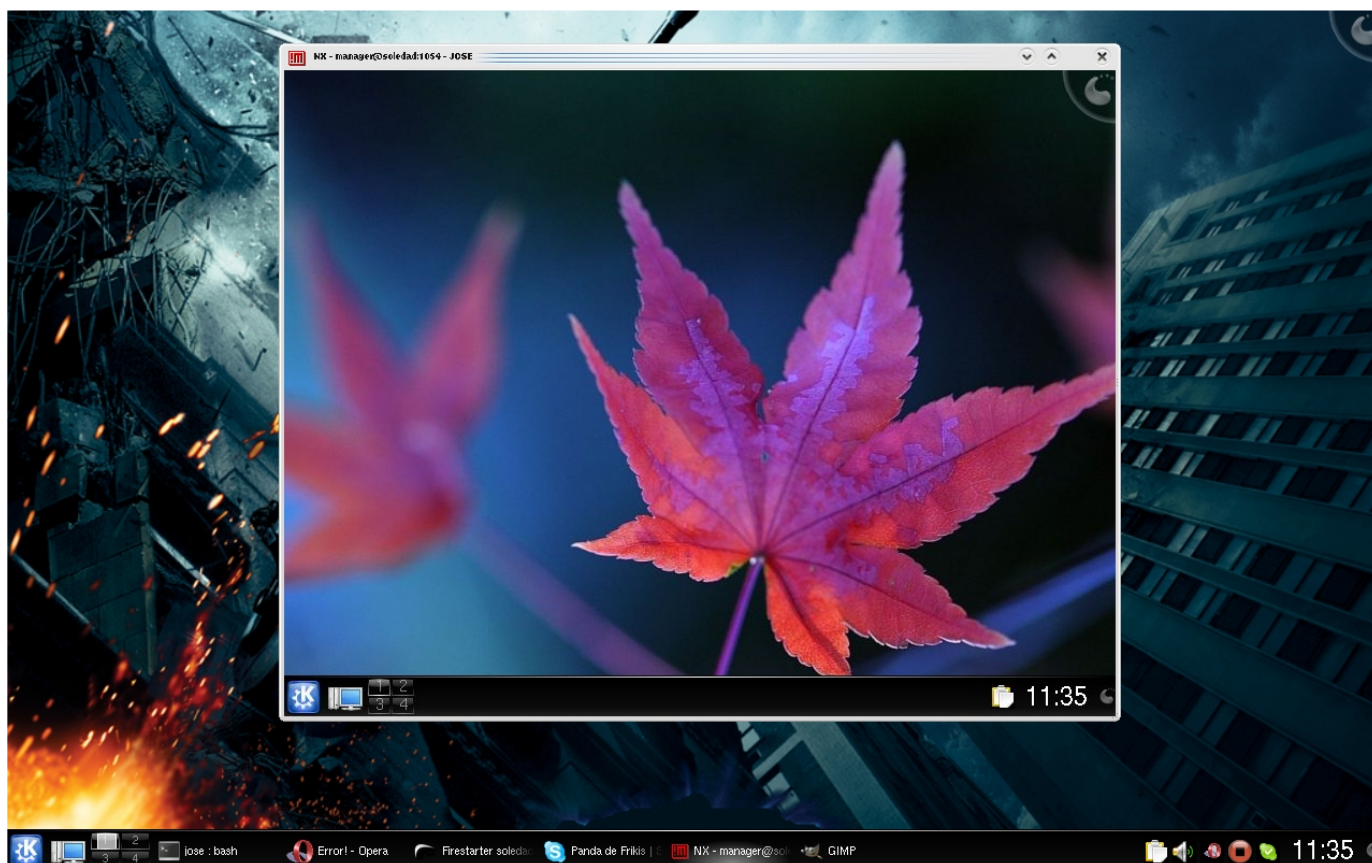
```
deb http://ppa.launchpad.net/kubuntu-members-kde4/ubuntu hardy main
```

Después, si ya tenías instalado previamente alguna versión de KDE 4, entonces ejecuta:

```
apt-get update && sudo apt-get dist-upgrade
```

En caso contrario, es decir, no tenías instalada ninguna versión previa de KDE 4.1 ejecuta en cambio:

```
sudo apt-get update && sudo apt-get install kubuntu-kde4-desktop
```



Instalar KDE 4.1 (2)



Enhorabuena!!, si no ha habido ningun problema (que no debiera) KDE 4.1 queda instalado en tu equipo. Ahora es hora de reiniciar sesion y elegir como escritorio KDE 4.1 de la lista desplegable.



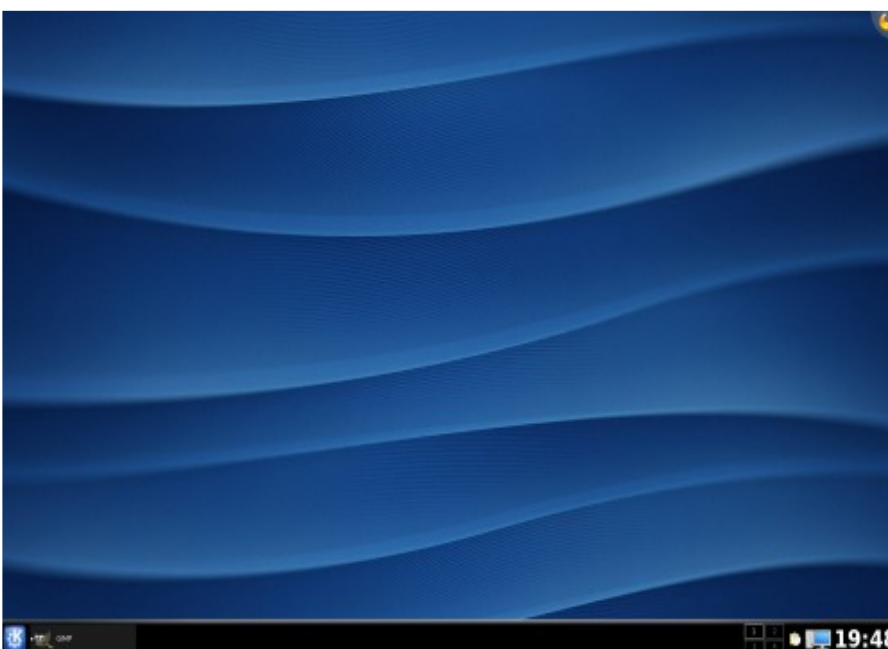
TIP: ESCRITORIO NO ARRANCA

Es posible que cuando intentes iniciar sesion, te aparezca solo una pantalla en negro o en gris. Recuerda que es una version Beta y puede dar algun problema. Si esto te ocurre y quieres volver a restaurar los valores por defecto, Ejecuta lo siguiente. Pulsa ALT+F1 para iniciar una sesion de consola en modo texto. Despues accede a tu directorio Home y borra la carpeta .kde4 o .kde-neon (depende de la version instalada):

```
$ sudo rm -r .kde-neon
```

Reinicia de nuevo sesion grafica y ahora deberias poder volver el escritorio de inicio de KDE.

Si todo es correcto, arranca KDE y muestra la pantalla inicial del escritorio:



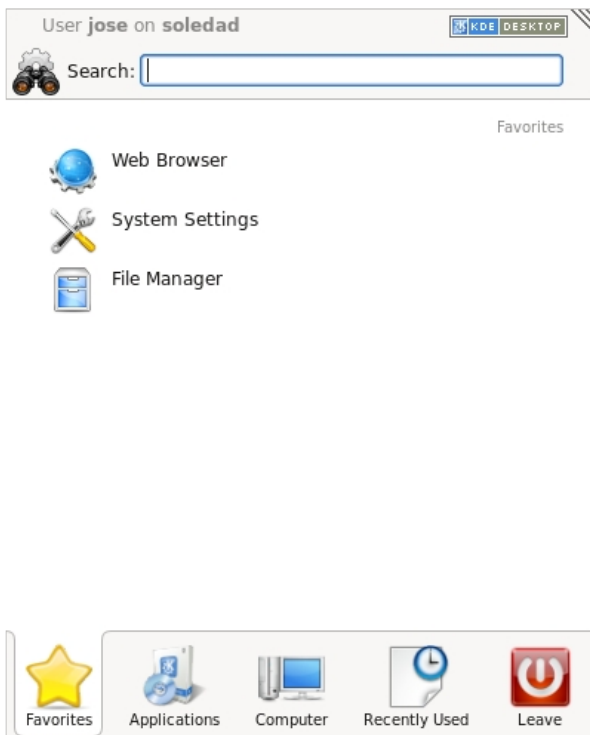
Vamos a configurar el entorno, que es lo que interesa.

Lanzador y menu



Si observas la parte inferior veras una barra negra, ese es el "panel". Podemos tener varios paneles (lo veremos posteriormente) pero por defecto, solo tenemos uno. En el panel aparecen las tareas que estemos ejecutando y los demas widgets que vayamos añadiendo, como por ejemplo: el reloj.

El primero de todos los iconos es una letra K encerrada en un rectangulo azul, ese es el menu de aplicaciones. Si haces click sobre el, se despliega un menu que te permite seleccionar y lanzar las aplicaciones que tengas instaladas.



Este menu se encuentra clasificado por pestañas, tenemos:

- * Favoritos: con las aplicaciones que mas usemos
- * Aplicaciones: la lista con todas las aplicaciones
- * Computer: permite acceder a nuestra carpeta home y resto de maquinas de la red
- * Recientemente usados: muestra los ficheros abiertos recientemente

En la parte superior aparece un buscador (Search), introduciendo en la caja de texto el nombre de una aplicacion se nos abre en el menu, para que podamos ejecutarla.

De todas formas si queremos abrir una aplicacion rapidamente y sin necesidad de usar el menu, podemos usar el lanzador. Para ello basta con pulsar ALT+F2 e introducir el nombre de la aplicacion que queremos lanzar:

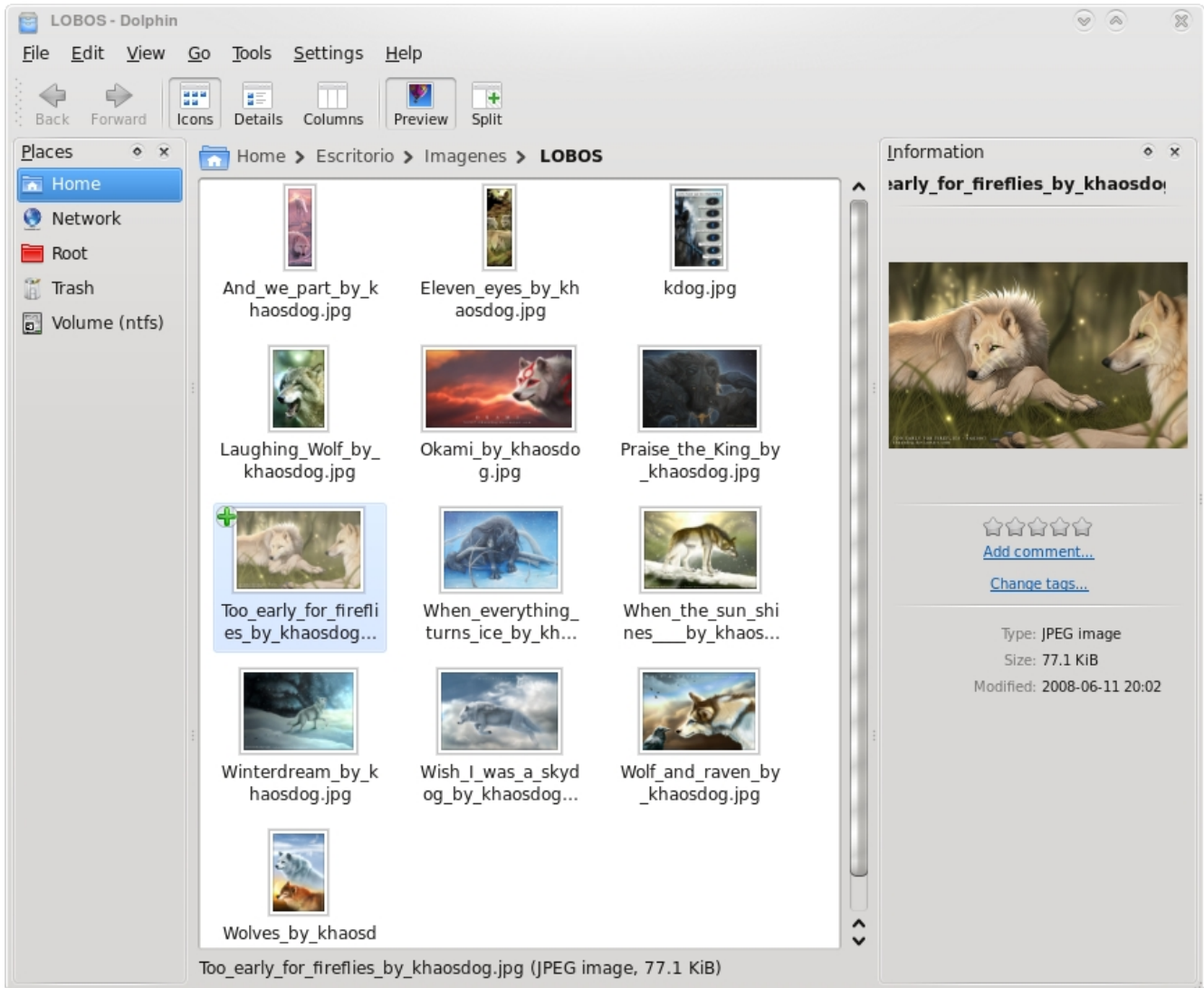


Ya puestos, la consola de comandos se llama "Konsole"

Navegador de archivos



El navegador de archivos aqui se llama Dolphin. Lo puedes iniciar desde el menu principal, seleccionando la opcion: File Manager (Administrador de Archivos).



Posee muchas características como Previsualización de imágenes, Split (poder partir la ventana de archivos en dos) o selección personalizada de iconos y carpetas (mejor probarlo). Dos tips relacionados:

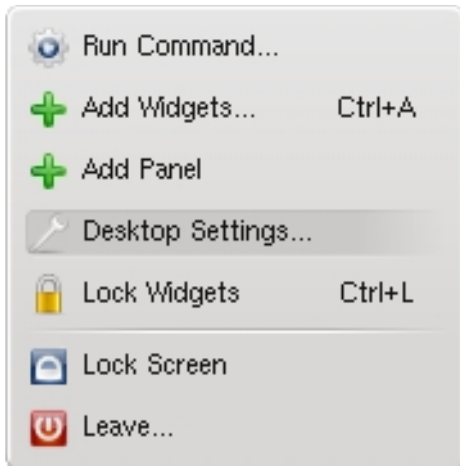
* Puede que eches de menos la barra de direcciones, donde poder escribir directamente la ruta de un archivo. Para activarla selecciona **View > Navigation Bar > Show Full Location** (Ver > Barra de Navegación > Mostrar localización completa).

* Si tienes acceso mediante SSH a otra máquina remota, puedes ver su sistema de ficheros usando Konqueror (navegador web que aparece en el menú de aplicaciones K) y escribiendo como URL: `fish://usuario_remoto@maquina_remota/path`

Cambiar fondo

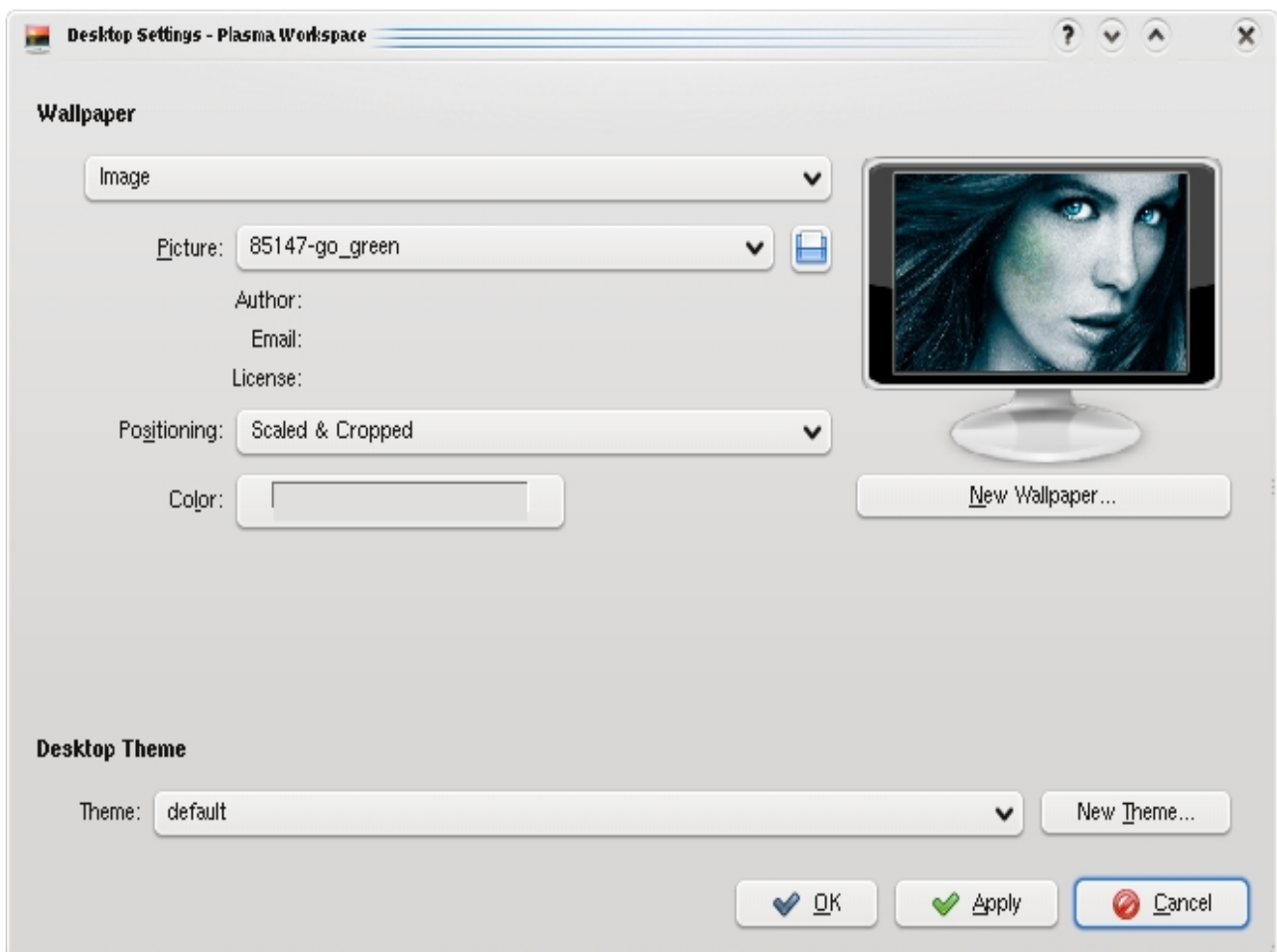


Cambiar el fondo del escritorio es muy sencillo. Basta con hacer click derecho en una zona vacia del mismo, de esta forma aparece un menu emergente:



Seleccionamos entonces la opcion "**Desktop Settings...**" (Configuracion del Escritorio).

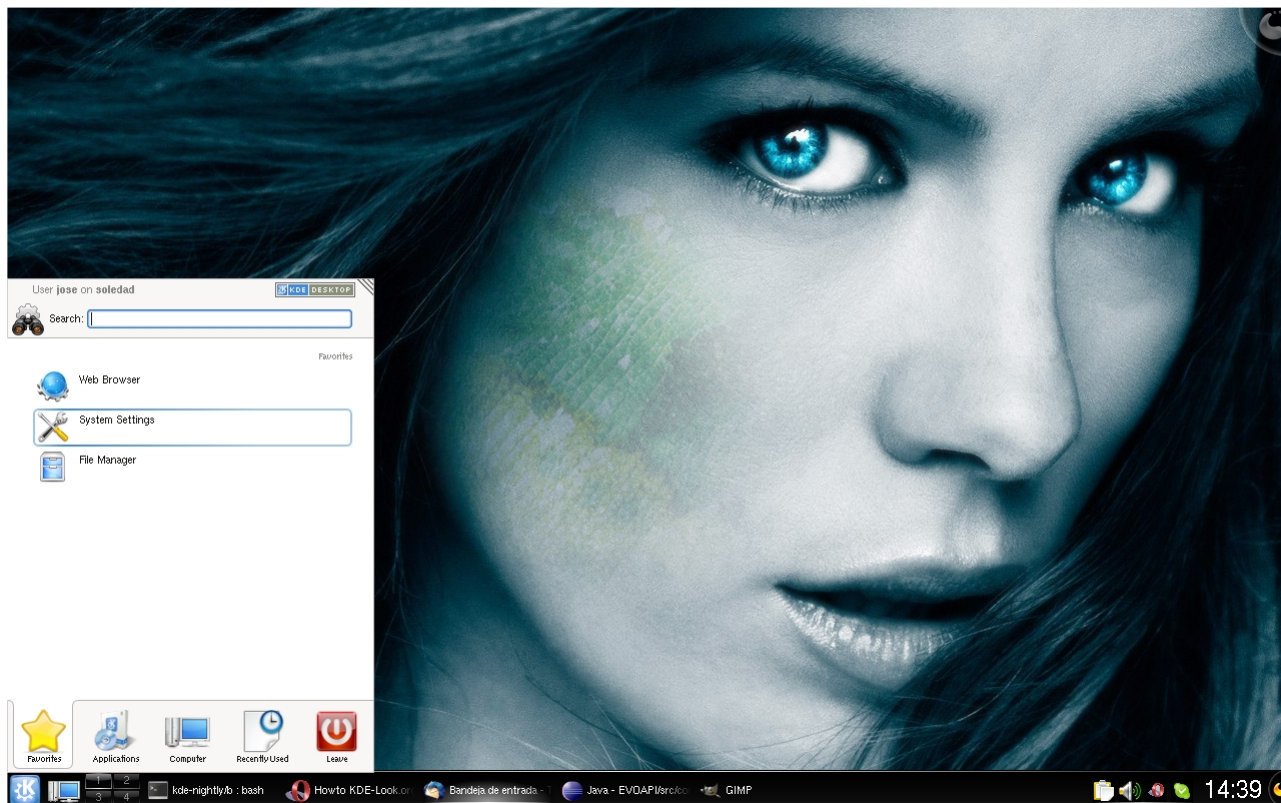
Aparece una nueva ventana donde podemos seleccionar la imagen que queremos usar como fondo de pantalla o incluso descargarnos nuevas imagenes desde internet.



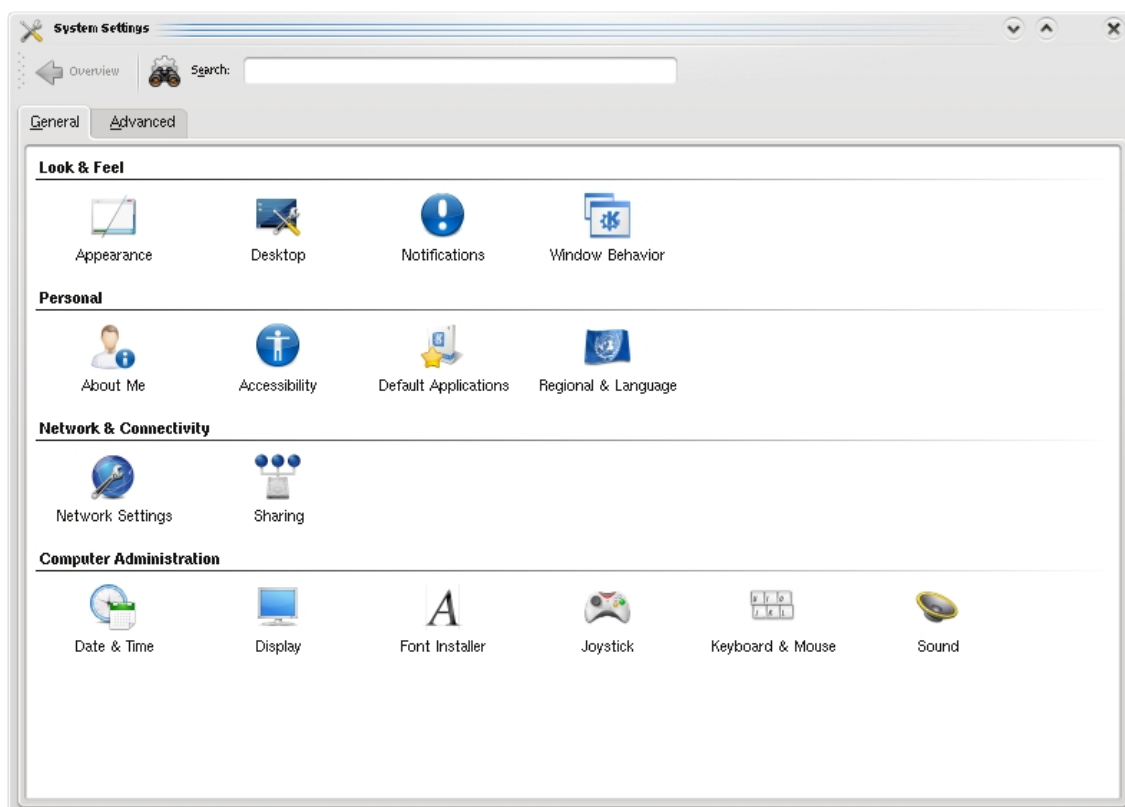
Configuración del Sistema



Esta opción la encontramos en el menú del sistema bajo la opción "System Settings" y nos va a permitir prácticamente modificar cualquier elemento de nuestro escritorio: iconos, esquemas de color, bordes de ventanas, etc...



Este es su aspecto:

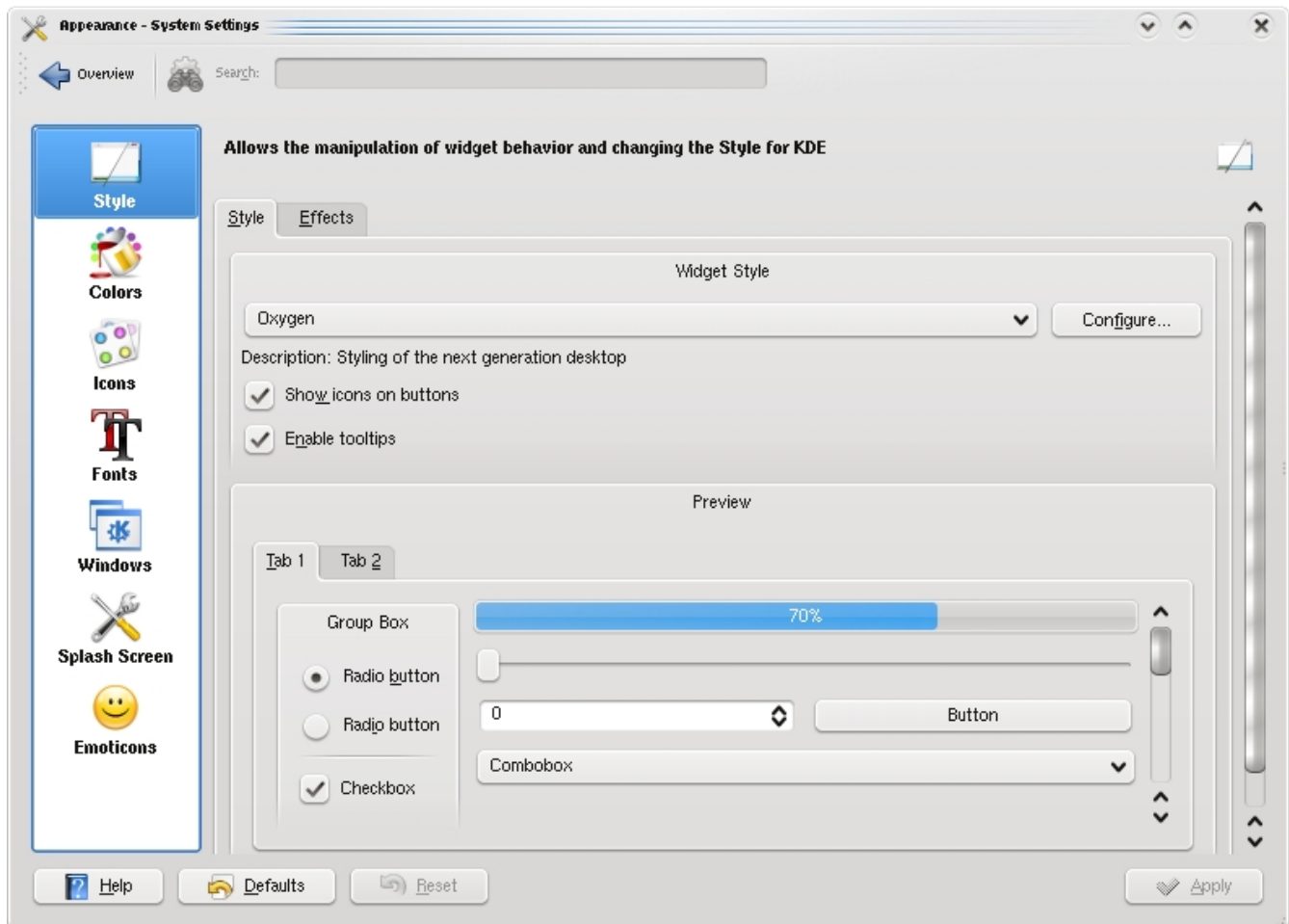


Modificar Controles



Vamos a modificar los controles, es decir, el aspecto de los botones, cajas de texto, barras de scroll y demas elementos de las ventanas.

Para ello desde la ventana anterior (Configuracion del Sistema) ve a la seccion de Look & Feel (Aspecto) y selecciona el primer icono, el que tiene el texto **"Appearance"** (Apariencia). Aparece (valga la redundancia) una nueva ventana, en el lateral izquierdo puedes ver una serie de opciones. La que nos interesa es la que pone "Styles".

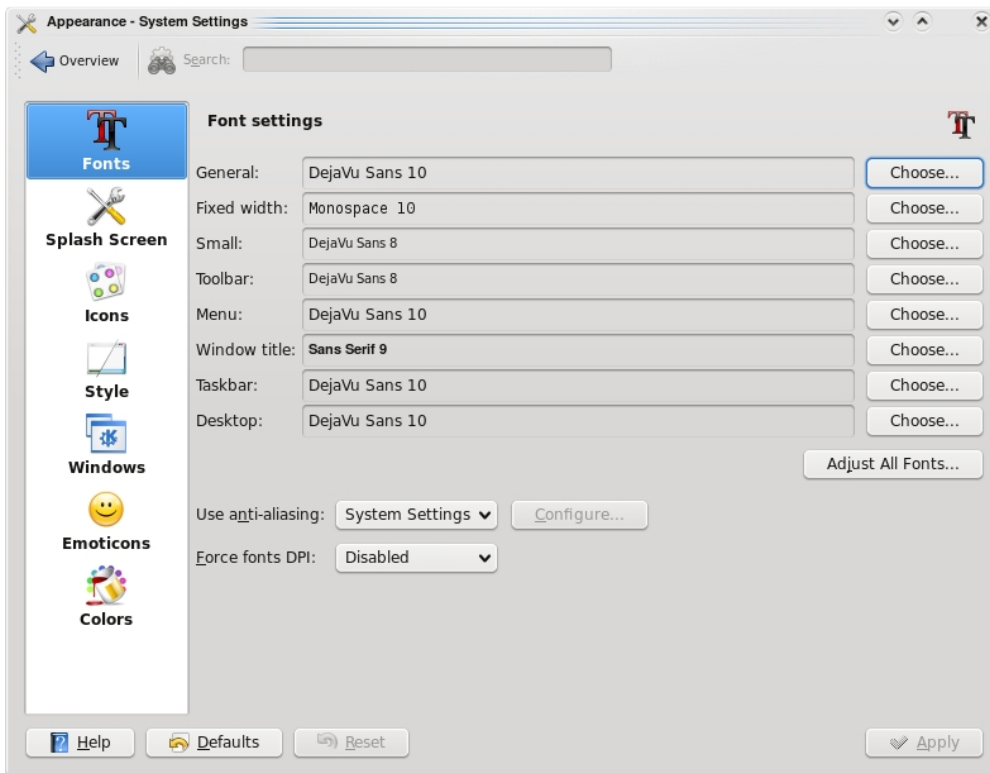


Por defecto el estilo utilizado es "Oxygen", prueba a elegir otros valores en la lista desplegable, en la parte inferior podras previsualizar el aspecto del mismo si es aplicado, de esta manera con un simple vistazo, puedes comprobar si es el estilo deseado que quieres usar.

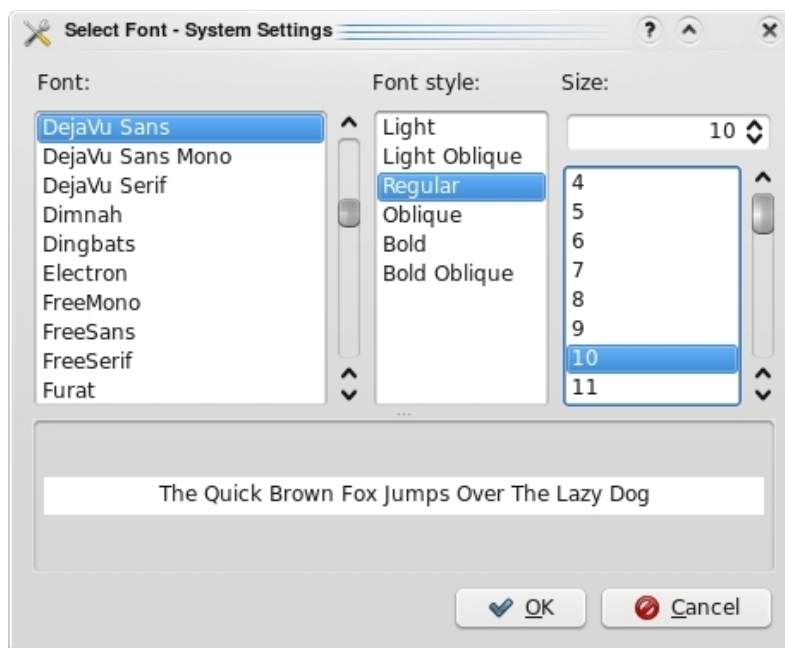
Modificar fuentes de texto



Si lo que queremos es modificar las fuentes de texto utilizadas por las aplicaciones o el tamaño de las mismas. De idéntica manera al caso anterior, seleccionamos Configuración del Sistema > Look & Feel > Apariencia, pero en este caso seleccionamos de la barra lateral el icono que pone "**Fuentes**" (Fuentes).



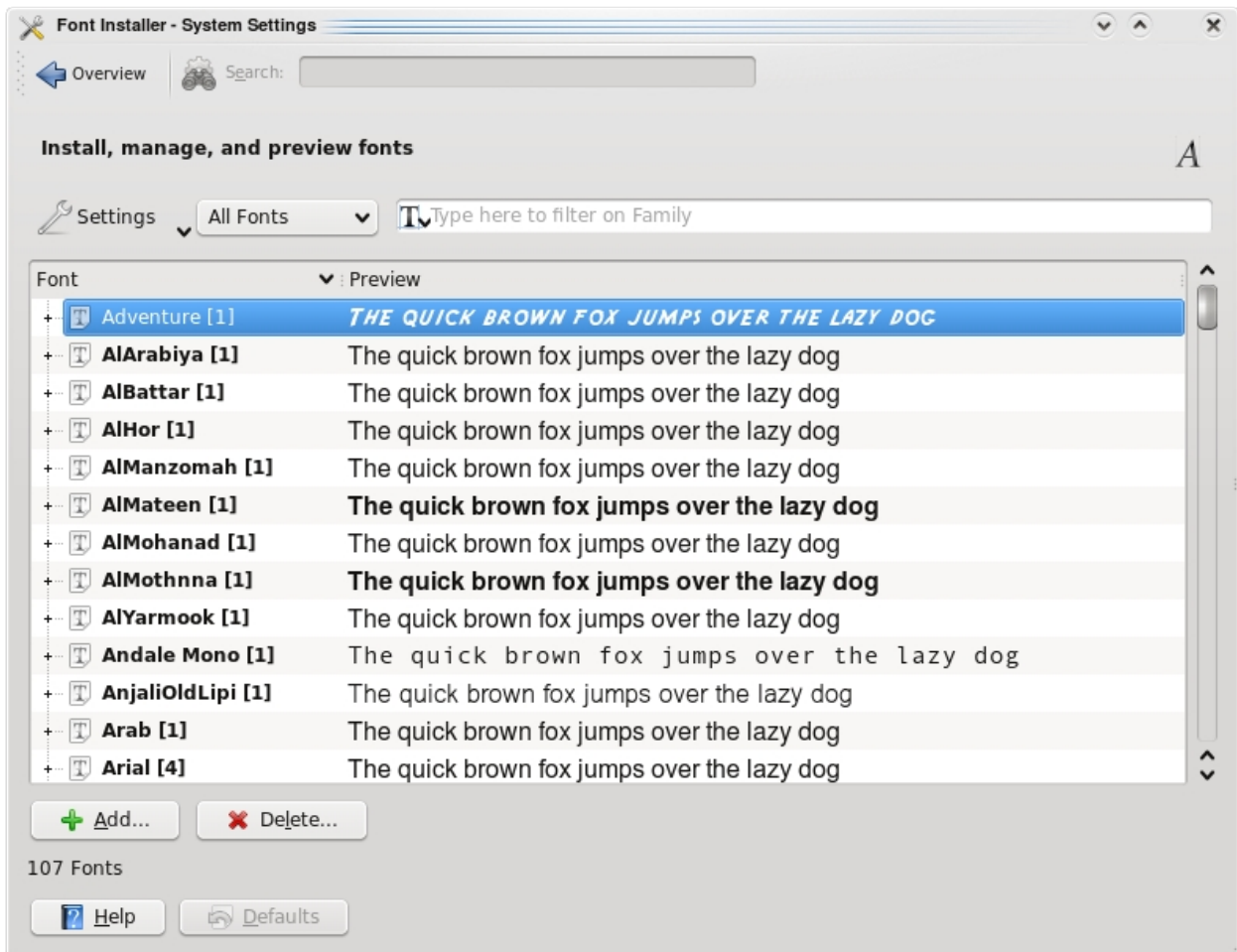
Si pulsamos sobre el botón "Choose..." (Elegir) se abre una nueva ventana donde podemos elegir la fuente de texto de las que tengamos instaladas:



Añadir fuentes de texto



Aquí cambia la opción. Las acciones iniciales son iguales a las que hemos empleado hasta ahora. Seleccionamos "System Settings" del menú de la aplicación. Pero ahora en vez de seleccionar "Look & Feel" hacemos click sobre "Computer Administration > Font Installer".

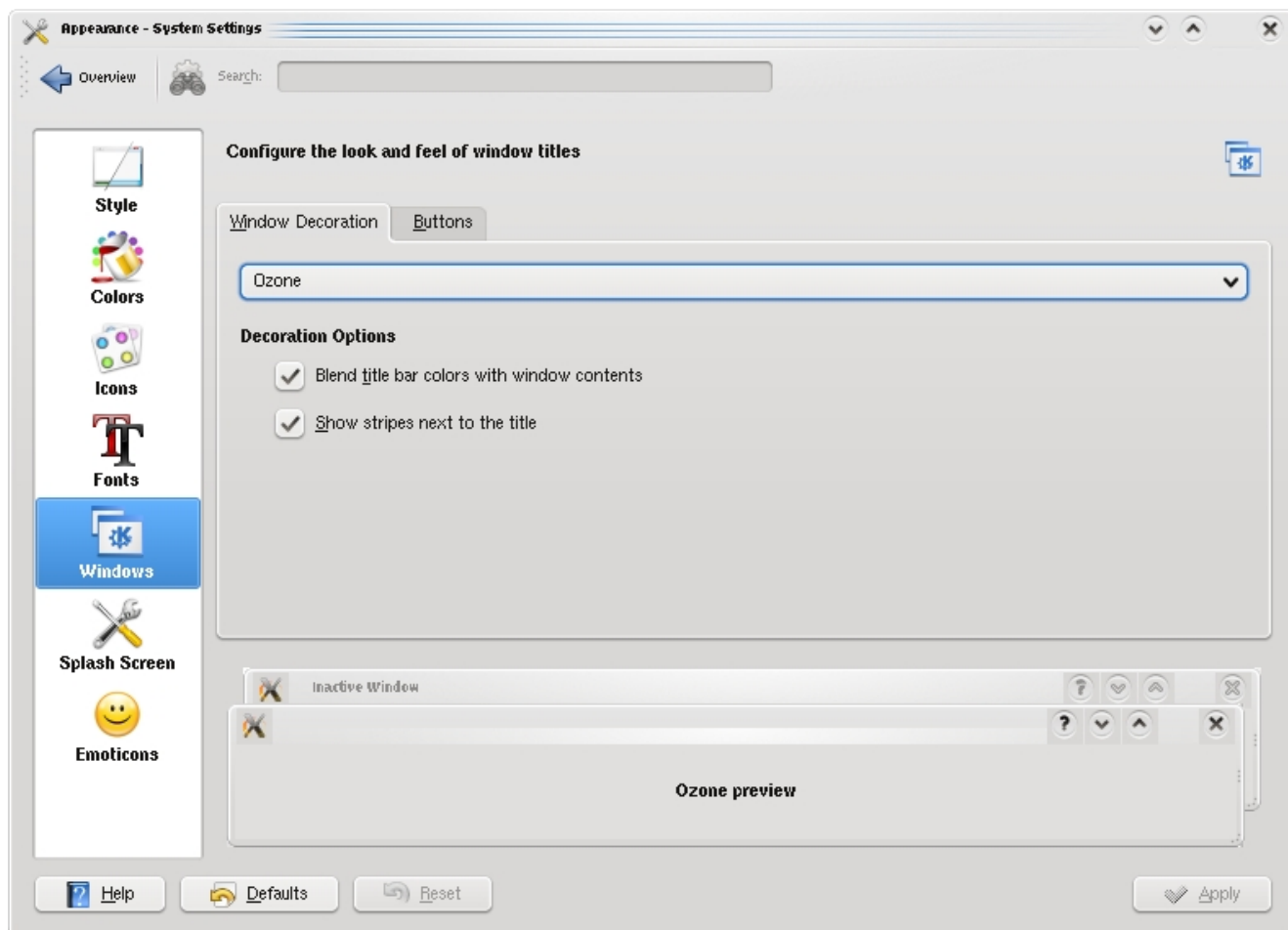


Desde aquí podemos añadir o eliminar fuentes de texto al sistema.

Modificar decorador ventanas



Si queremos cambiar los bordes de las ventanas, y el aspecto de los botones maximizar, minimizar y borrar; podemos hacerlo desde la opción **Look & Feel > Window**:

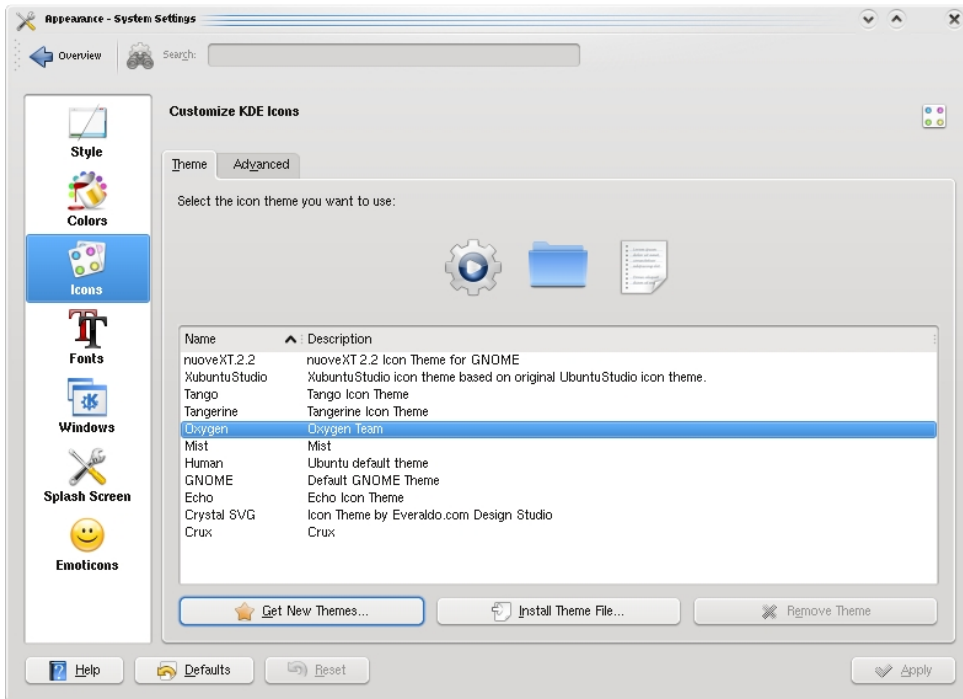


Al igual que en el caso de los Estilos, en la parte inferior podemos previsualizar el aspecto que tendrán las ventanas en función de la selección elegida.

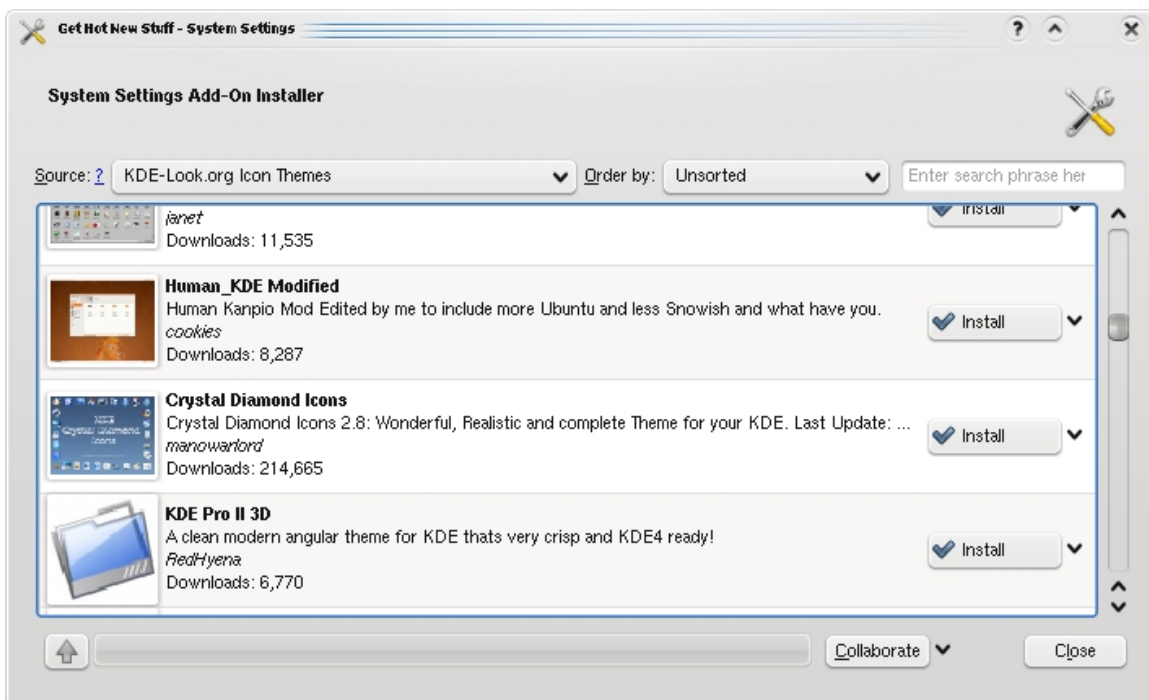
Modificar Iconos



Abrimos la aplicacion de Configuracion del Sistema desde el menu de la aplicacion y seleccionamos **Look & Feel > Apariencia > Iconos**:



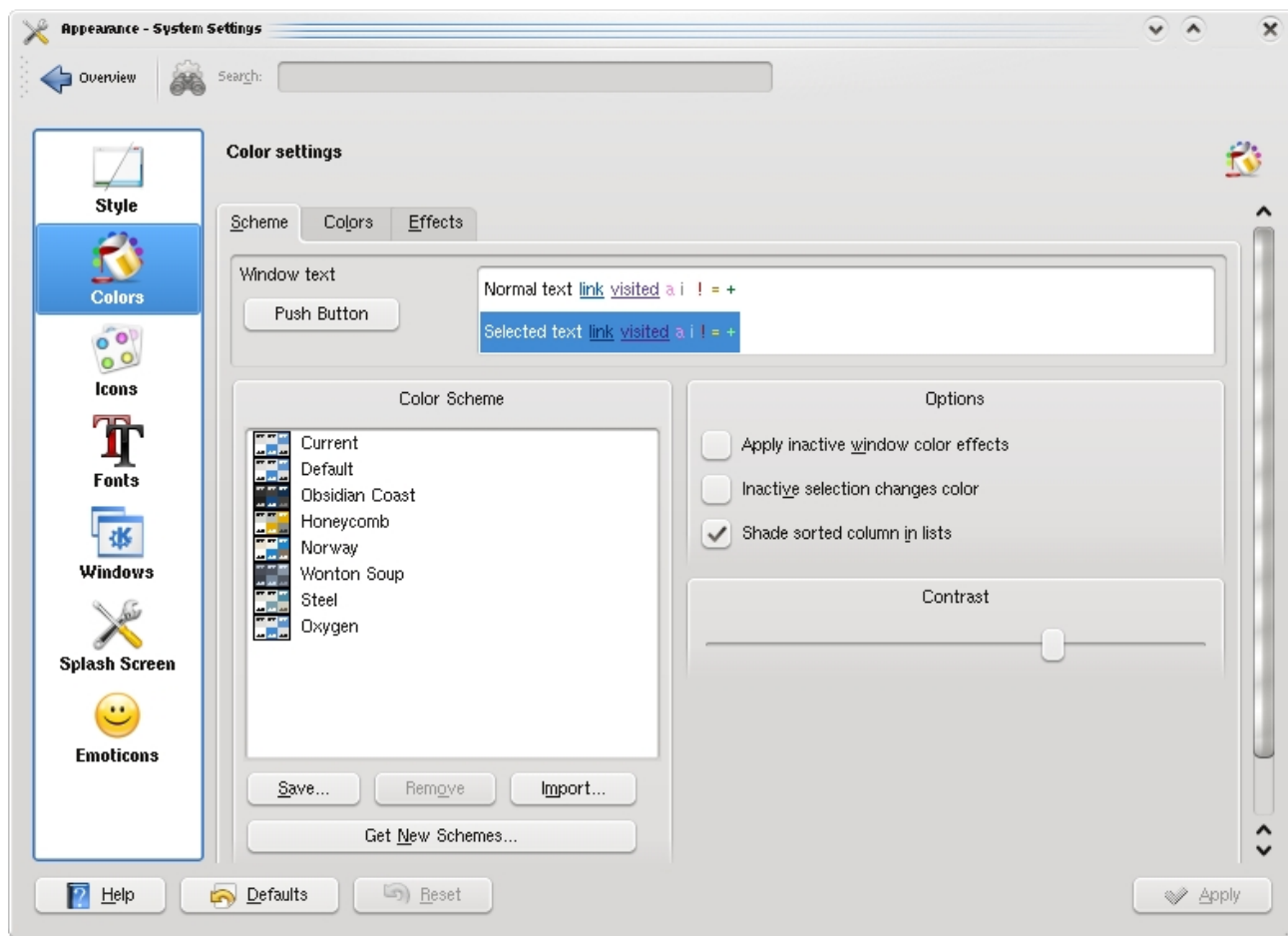
Aqui hay una novedad, fijate en la parte inferior: hay 2 botones, uno que pone "Get New Themes..." (Obtener nuevos temas) e "Install Theme file..." (Instalar tema). Este segundo boton sirve para instalar algun tema (pack de iconos) que nos hubieramos descargado. El boton "Get New Themes" en cambio nos sirve para si tenemos conexion a internet, conectarnos con el servidor central y descargarnos nuevos temas:



Cambiar Esquema de Colores



Tal vez nos interesa cambiar el color de fondo de las aplicaciones. Por ejemplo que en lugar de color blanco que se usa por defecto, el tono sea mas oscuro.
Si queremos cambiar la combinacion de colores que usan las aplicaciones, abrimos el Configurator del Sistema (System Settings) desde el menu de aplicacion general y seleccionamos Look & Feel > Apariencia > Colores:

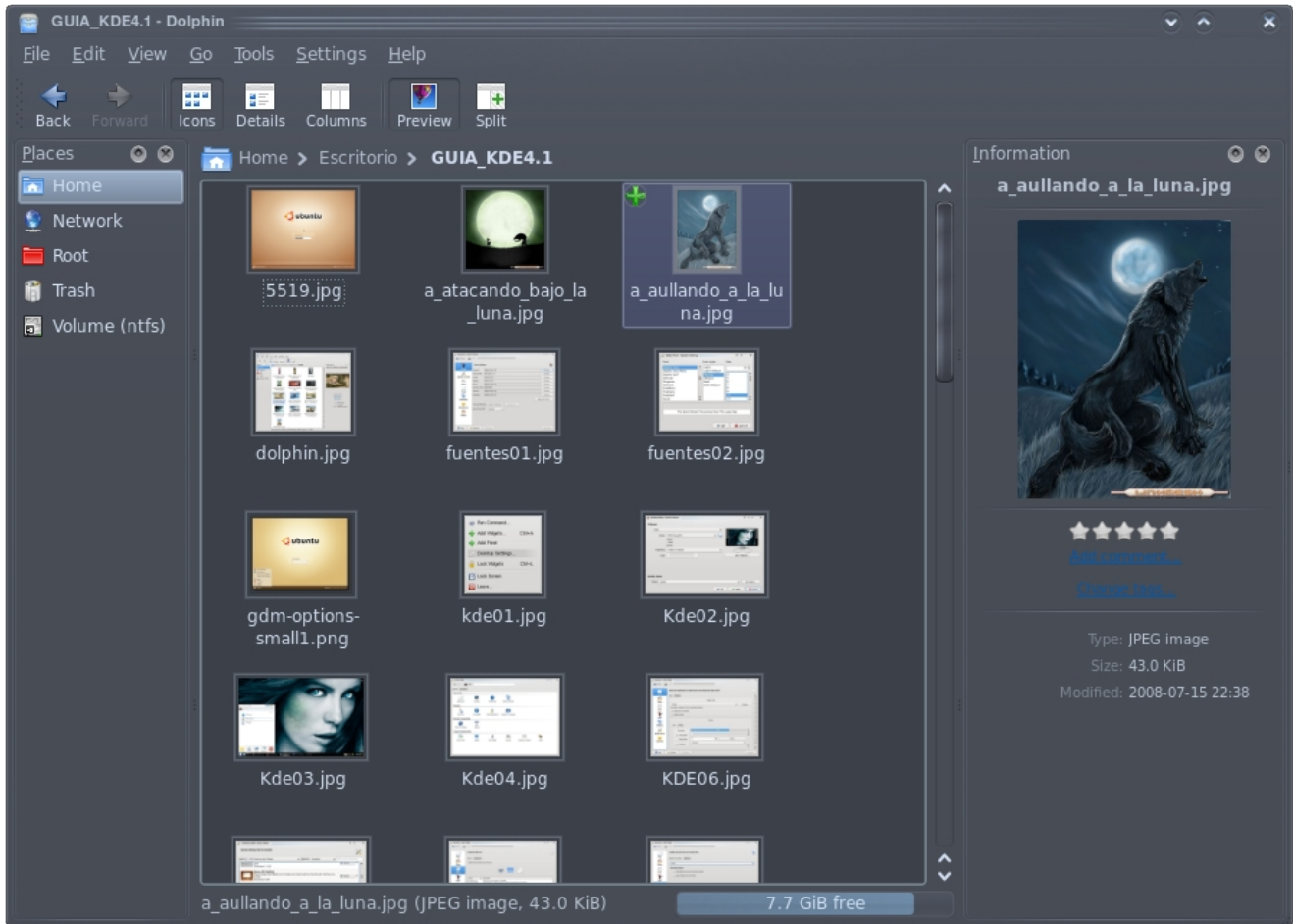


Existe tambien un boton "Get New Schemes..." (Obtener nuevos Esquemas) que nos permite obtener nuevos Esquemas de colores si tenemos conexion a Internet.

Cambiar Esquema de Colores (2)



Ejemplo con Dolphin tras cambiar el esquema de colores:



OBTENER NUEVOS TEMAS

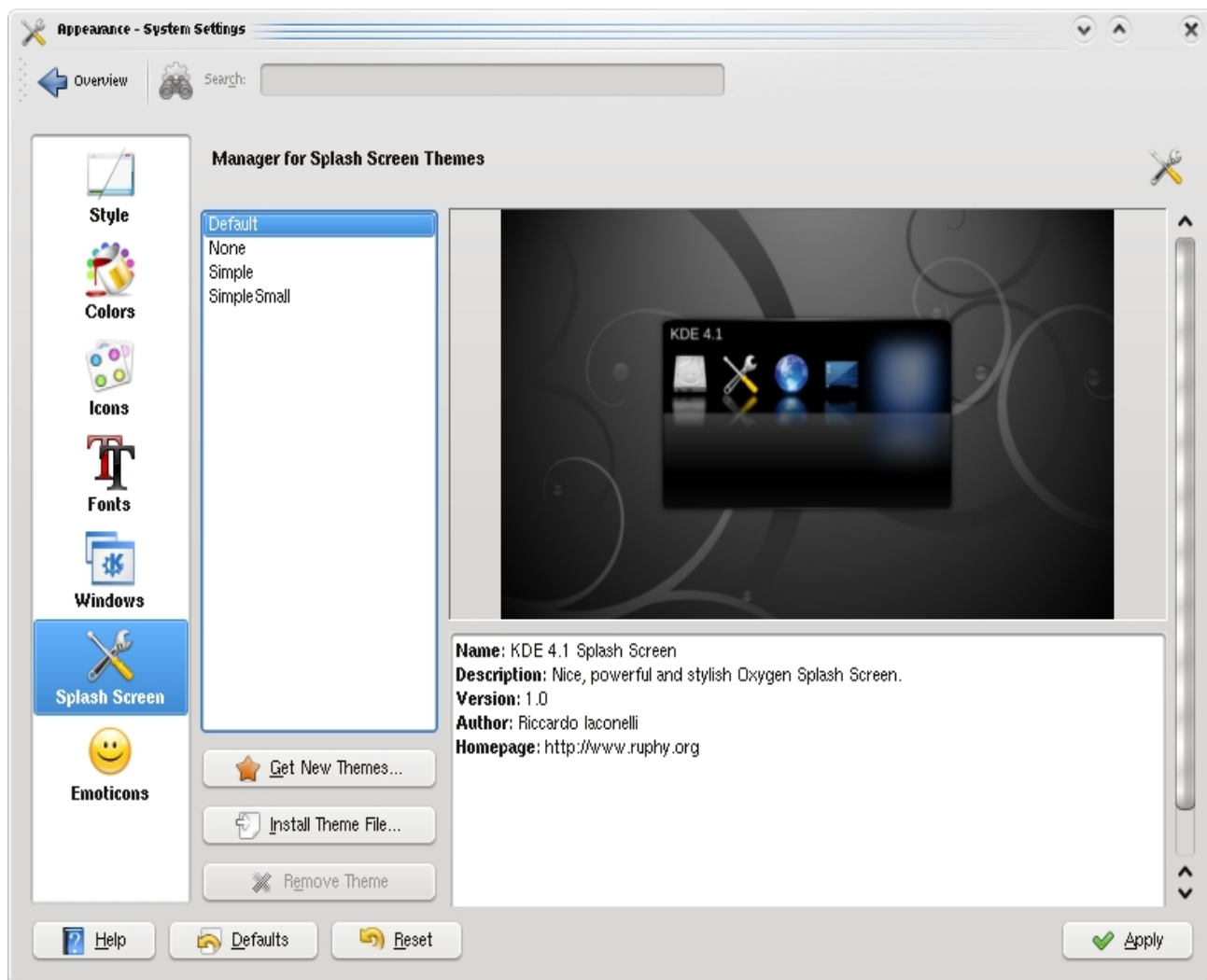
Si quieres nuevos temas para Plasma (asi se llama el gestor de escritorio de KDE 4.1), o fondos de pantalla o pack de iconos, en internet hay muchos recursos. Especialmente recomendado para KDE es:

<http://www.kde-look.org>

Cambiar Splash



Si quieres cambiar la ventana de Splash (esa ventana que se muestra cuando esta cargando el escritorio de KDE) puedes hacerlo seleccionando Configurador del Sistema desde el menu de aplicacion, y las opciones: Look & Feel > Apariencia > Splash Screen

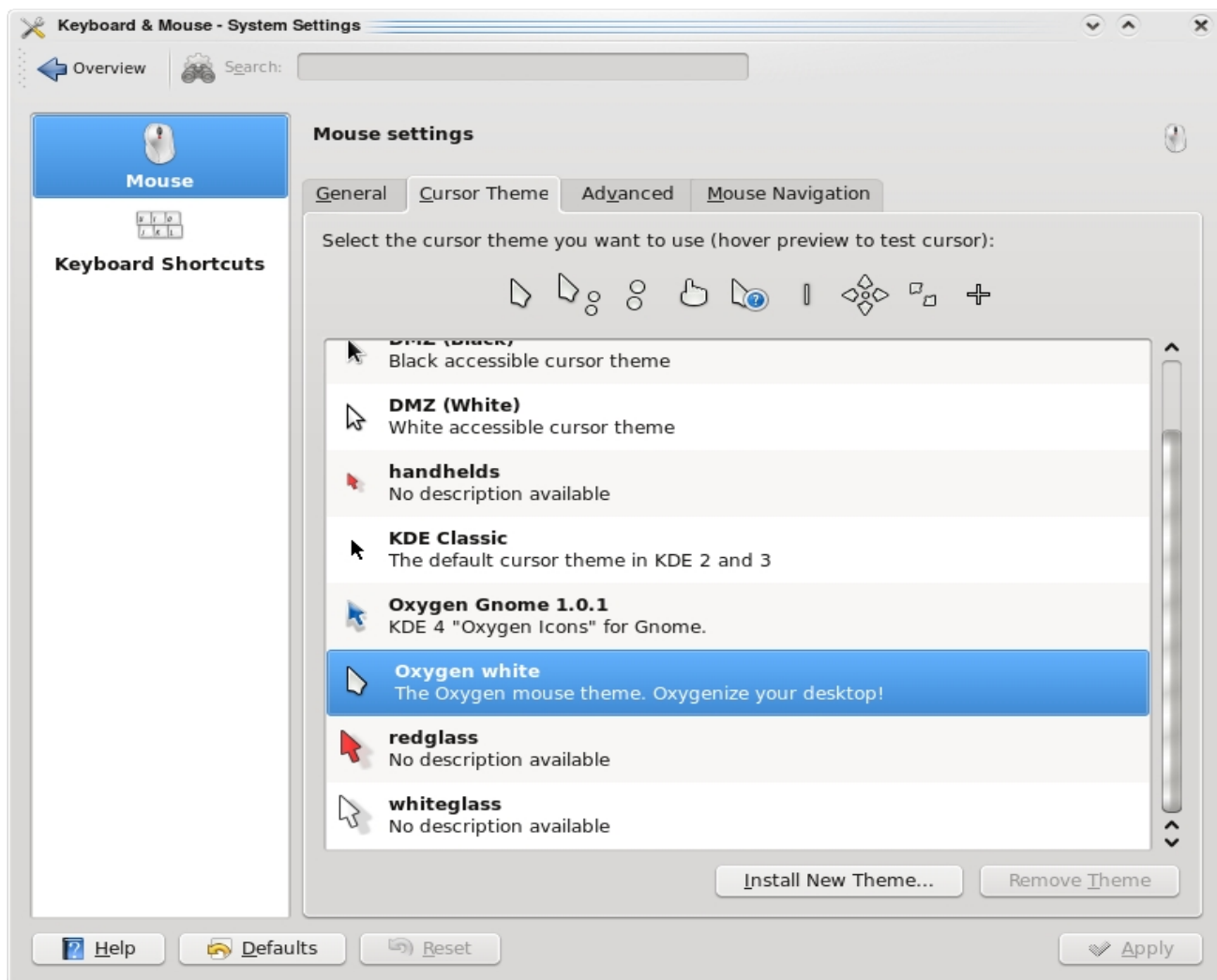


Al igual que pasaba con los Iconos, podemos descargar nuevos temas desde Internet, o instalar temas que hayamos descargado previamente al disco duro, mediante el uso de los botones "Get New Themes..." e "Install Theme File..."

Cambiar Iconos del Mouse



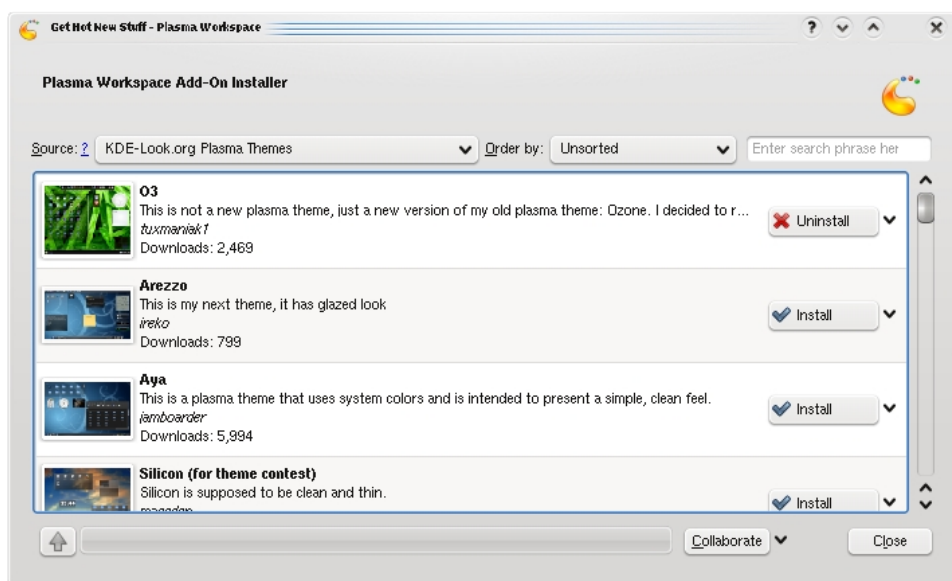
Para cambiar los iconos del raton, seleccionamos la opcion "System Settings" (Configuracion del Sistema) del menu principal, y hacemos click en "Keyboard & Mouse" (Teclado y Raton) de la ultima pestaña de la agrupacion, esa llamada "Computer Administration" (Administracion del Ordenador). Se abre una nueva ventana y en ella seleccionamos la segunda pestaña "Mouse Theme":



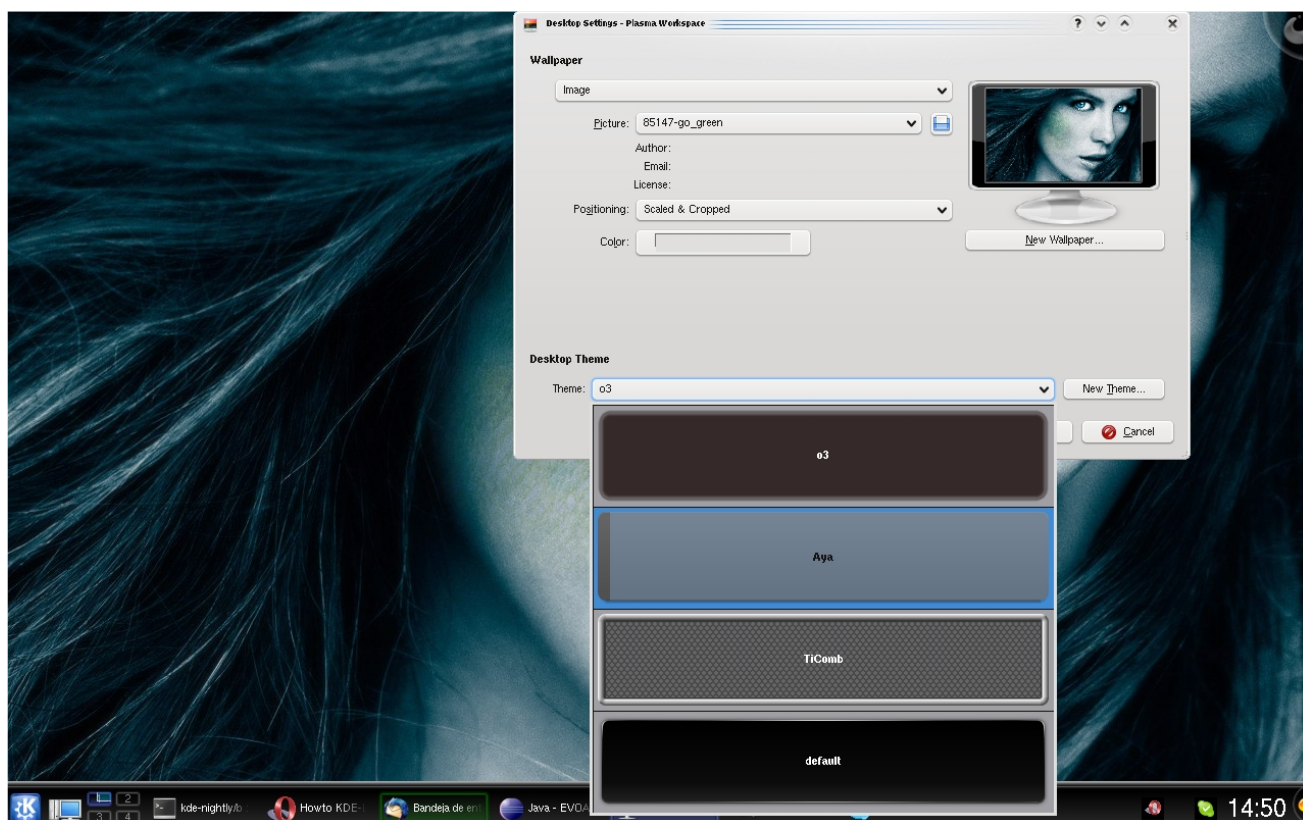
Cambiar Tema del Panel



Recuerdas como cambiamos el fondo de pantalla. Pues vuelve a esa seccion, en esa misma ventana donde cambiabamos el fondo de pantalla tambien podemos cambiar o instalar nuevos temas para el Panel inferior. Busca la seccion Desktop Theme y pulsa el boton **"New Theme..."** (Nuevo Tema), aparecera una nueva ventana donde podras instalar un tema nuevo descargandolo desde internet.



Una vez instalado, podemos seleccionar de la lista desplegable y de manera automatica cambiara el tema del panel una vez aplicado el nuevo estilo:



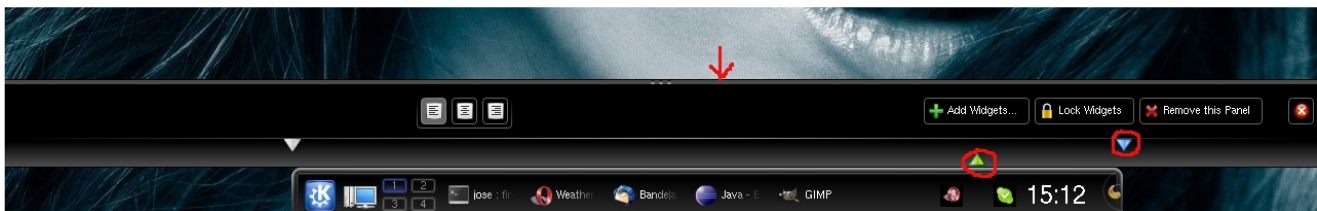
Cambiar Tamaño del Panel



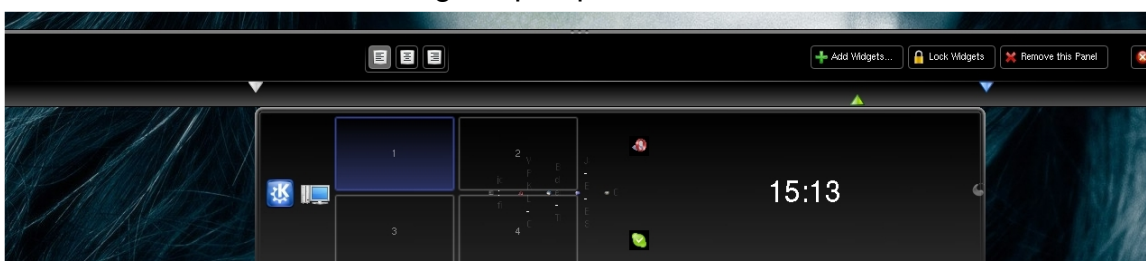
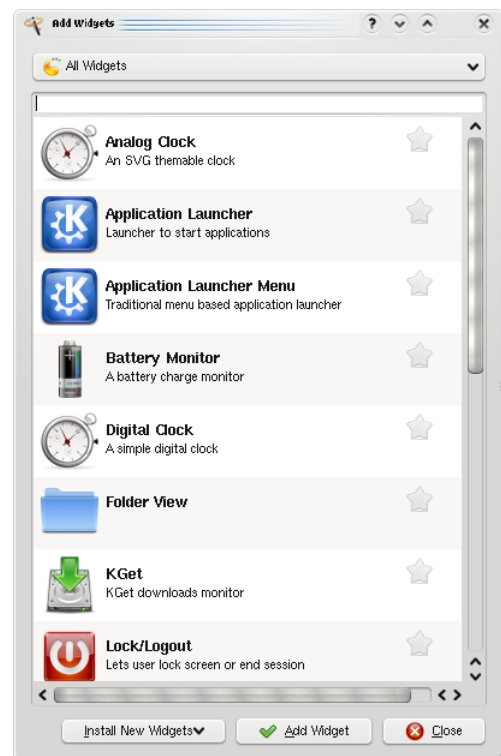
Si has utilizado KDE 3.5 puede que te resulte muy grande la barra del panel inferior y quieras cambiarle el tamaño ya sea horizontal o verticalmente. Para cambiar el tamaño del panel tienes que abrir el Editor de Configuración del Panel, esto puedes hacerlo haciendo click en el último de los iconos del panel, el que se encuentra más situado a la derecha y que se ilumina cuando colocas el cursor sobre él.



Entonces, se abre el editor de propiedades del panel:



Fíjate en el triángulo verde y azul, son deslizadores, si haces click sobre ellos y arrastras el ratón, puedes ajustar las dimensiones horizontales del panel. Si en cambio quieres ajustar las dimensiones verticales tienes que hacer click sobre el borde superior del editor de propiedades, justo donde se encuentra la imagen de la flecha, entonces mantienes pulsado el botón derecho del ratón y arrastras hacia arriba o hacia abajo de manera que se ajusta la dimensión vertical del panel. Observa también que desde este editor de propiedades hay una fila de botones con las opciones: "Add Widgets..." (Añadir widgets), "Lock Widgets" (Bloquear Widgets), "Remove this panel" (Eliminar este panel) y un cuarto botón con un aspa encerrada en un círculo rojo, este último botón es el botón de Cerrar. El botón de Añadir Widgets nos permite añadir nuevos elementos a la barra de tareas, como pueden ser un reloj, un lanzador de aplicaciones o el icono del menú de aplicaciones. Ten cuidado si pulsas sobre "Eliminar este panel" porque borras el panel y si quieres usarlo de nuevo debes crearlo con el problema de que aparece vacío (sin contenido) y debes añadir de nuevo los widgets que quieras usar.



Cambiar Orientacion del Panel



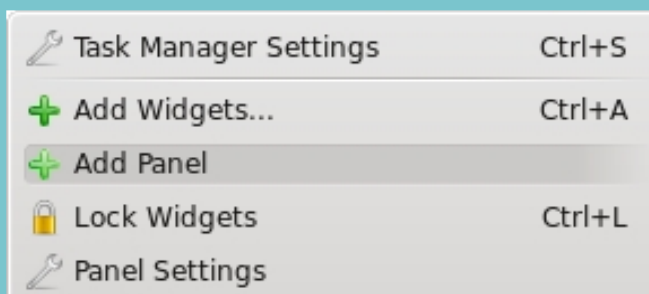
Si en cambio lo que queremos es cambiar la posicion actual del panel, por ejemplo moverlo al top (arriba), o colocarlo en el lateral derecho, al igual que antes abrimos el editor de Propiedades del Panel y ahora hacemos click sobre una zona vacia del mismo, mantenemos apretado el boton derecho del raton y arrastramos el panel hacia la nueva posicion deseada.



Asi podemos colocar el panel en la posicion que mas rabia nos de.

AÑADIR UN NUEVO PANEL

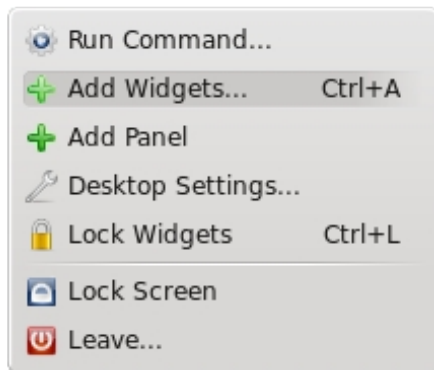
No tenemos porque tener solo un panel en el Escritorio, podriamos tener 2, 3, 4 o los que quisieramos. Para añadir un nuevo panel selecciona un area vacia del panel actual o colocalte sobre el escritorio y pulsa el boton derecho del raton. Aparece un menu emergente.



Plasmoides



Los Widgets en KDE 4.1 se llaman Plasmoides, en honor a "Plasma", el entorno de escritorio. Por defecto vienen algunos instalados y podemos acceder a ellos haciendo click derecho sobre alguna area vacia del escritorio para que aparezca el menu emergente y seleccionando la opcion "Add Widget..."



Aunque tenemos la opcion de instalar algun widget descargandolo desde Internet, la mayoría tendremos que compilarlos nosotros mismos para poder usarlo (p.ej aquellos que descarguemos desde kde-look.org). Para compilar un Plasmoides los pasos son siempre los mismos:

```
$ tar -xvf plasmoid.tar.gz
$ cd plasmoid
$ mkdir build
$ cd build
$ cmake -DCMAKE_INSTALL_PREFIX=`kde4-config --prefix` ..
$ make
$ sudo make install OR su -c "make install"
```

Si te da un error del estilo:

"No encuentro kde-config", asegurate de tener la ruta a ese fichero en el PATH. En este caso tambien depende de tu version de KDE, para la version nocturna la ruta es: `/opt/amarok-nightly/bin/kde4-config`

Una vez compilado el widget e instalado, ya aparece en la lista de Widgets general.

¿Que es un Widget?

En informática, un widget es una pequeña aplicación o programa, usualmente presentado en archivos o ficheros pequeños que son ejecutados por un motor de widgets o Widget Engine. Entre sus objetivos están los de dar fácil acceso a funciones frecuentemente usadas y proveer de información visual. Sin embargo los widgets pueden hacer todo lo que la imaginación desee e interactuar con servicios e información distribuida en Internet; pueden ser vistosos relojes en pantalla, notas, calculadoras, calendarios, agendas, juegos, ventanas con información del tiempo en su ciudad, etcétera.



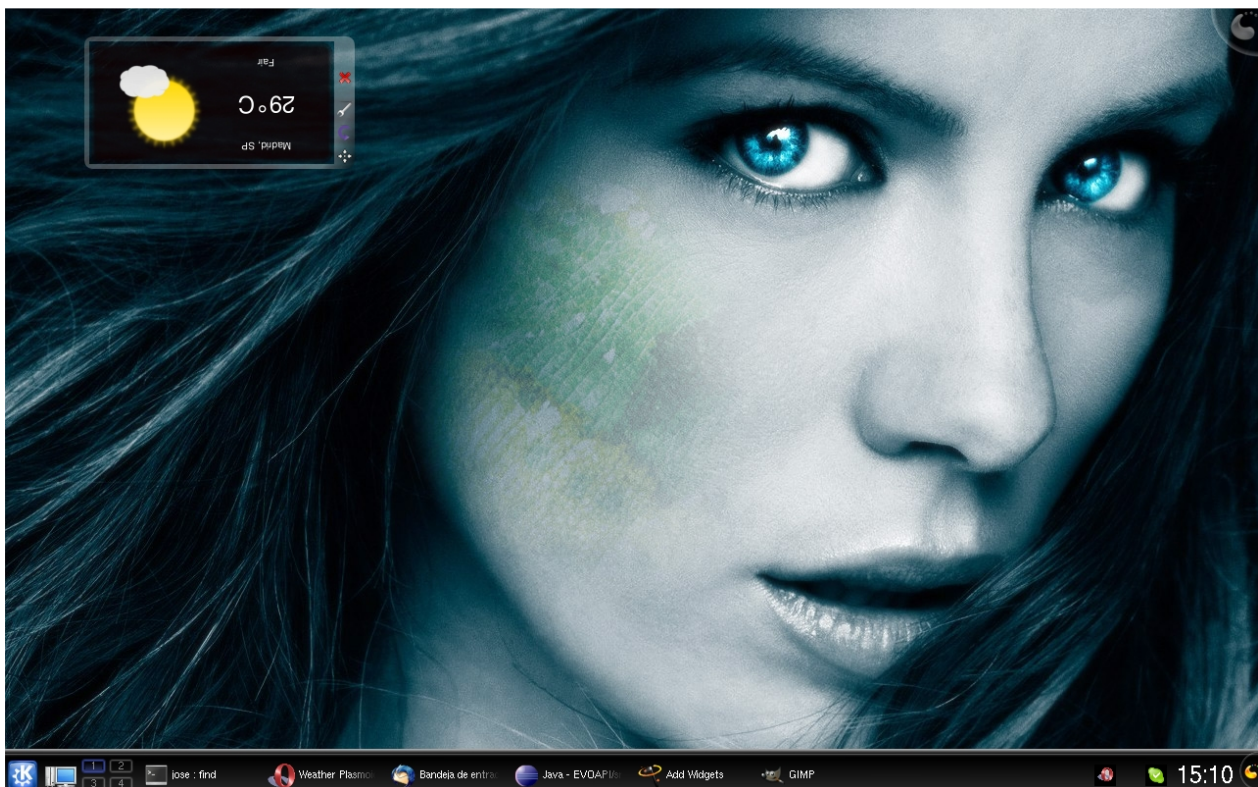
Errores al Compilar el Widget

Si te da errores al compilar el widget asegurate de tener todas las librerias y dependencias necesarias instaladas. Por ejemplo para compilar necesitaras tambien la utilidad `cmake` (`sudo apt-get install cmake`) y las librerias de desarrollo de QT4 (`apt-get install libqt4-dev`)

Plasmoides (2)



Cuando colocamos el cursor del raton sobre un Plasmoid, se resalta y aparece una serie de opciones que nos permiten (en orden de aparicion): Cambiar su tamaño (cruzeta de direcciones), girarlo (giro azul), editar las preferencias del plasmoid (llave inglesa) y quitar el plasmoid del escritorio (aspa roja).



Usted es libre de:



copiar, distribuir y comunicar públicamente la obra



hacer obras derivadas

Bajo las condiciones siguientes:



Reconocimiento. Debe reconocer los créditos de la obra de la manera especificada por el autor o el licenciador (pero no de una manera que sugiera que tiene su apoyo o apoyan el uso que hace de su obra).



No comercial. No puede utilizar esta obra para fines comerciales.



Compartir bajo la misma licencia. Si altera o transforma esta obra, o genera una obra derivada, sólo puede distribuir la obra generada bajo una licencia idéntica a ésta.

- Al reutilizar o distribuir la obra, tiene que dejar bien claro los términos de la licencia de esta obra.
- alguna de estas condiciones puede no aplicarse si se obtiene el permiso del titular de los derechos de autor
- Nada en esta licencia menoscaba o restringe los derechos morales del autor.

Muchos mas Tutoriales de Ubuntu en...

ubuntulife.wordpress.com
www.ubuntulife.net

